



پارس خزر

PARS KHAZAR

اتو بخار

Steam Iron

Model
SI-702
SI-702



25
Months
Guarantee

2400
Watt



نکات ایمنی

اتو بخار Steam Iron

**Diamond Soleplate
Resistant and Super Glide**

خریدار محترم

این محصول برای مصرف خانگی تولید شده و برای مصارف صنعتی نمی باشد.

قبل از استفاده اتو برای اولین بار

- مخزن اتو را از آب لوله کشی پر کرده کنترل دما را بر روی max قرار دهید.
- دو شاخه اتو را به برق وصل کنید.
- وقتی که اتو به دمای تنظیم شده رسید (چراغ نشانگر خاموش می شود) با قراردادن دکمه تنظیم بخار بر روی 2 و همچنین فشار دادن دکمه شوک بخار ☁ بصورت مکرر اجازه دهید که آب به بخار تبدیل شود.
- وقتی برای اولین بار بخار از اتو خارج می شود آنرا بر روی لباس یا پارچه شسته قرار ندهید زیرا ممکن است بخار اولیه آلوده باشد.
- این محصول باید با توجه به مشخصات ذکر شده بر روی برچسب شناسائی آن به برق وصل و استفاده شود.
- در صورت رویت خرابی مشهود در اتو و یا سیم و دوشاخه آنرا به برق وصل نکنید این محصول را از دسترس کودکان دور نگهدارید.
- اتو باید بر روی یک سطح ثابت استفاده و قرار گیرد .
- وقتی اتو را بصورت ایستاده قرار میدهید از ثابت و محکم بودن محل استقرار مطمئن شوید.
- در صورت به زمین خوردن، خرابی مشخص و یا نشت آب از اتو استفاده نکنید. قبل از استفاده مجدد باید توسط تعمیر کار مجاز بررسی گردد.
- قبل از پر کردن مخزن آب اتو دو شاخه آنرا از برق خارج کنید .
- پس از استفاده و یا در صورت مشاهده هر گونه اشکال دوشاخه اتو را از برق خارج کنید.
- در صورتیکه در هنگام اتو کشی نیاز به ترک محل دارید حتما دوشاخه اتو را از برق خارج کنید.
- هرگونه تعمیر اتو و یا تعویض سیم باید توسط تعمیرکار مجاز انجام شود.
- اتو نباید در محل هایی که سیستم اتصال زمین وجود ندارد استفاده شود.
- این وسیله برای استفاده توسط افراد (از جمله کودکان) با ناتوانی فیزیکی، حسی یا عقلی، یا افراد بی تجربه و ناآگاه نیست مگر این که با حضور سرپرست مسئول در قبال ایمنی آنها و با نظارت یا دادن دستورالعمل استفاده از وسیله باشد.
- کودکان می بایست سرپرستی و نظارت شوند تا اطمینان حاصل شود که با وسیله بازی نمی کنند.

پارسا دتار

استفاده از اتوی بخار

اتو کردن بدون بخار (شکل ۲)

دکمه تنظیم بخار را روی (0) قرار دهید. دکمه تنظیم دما را بر روی دمای مورد نظر قرار داده و در صورت نیاز، از پاشش آب استفاده کنید.

چراغ نشانگر در زمان گرم شدن اتو روشن می شود و با رسیدن به دمای تنظیم شده خاموش می شود. اگر دمای اتوی در حال گرم شدن مناسب باشد شما می توانید کار اتو کشی را شروع کنید.

اتو کردن با بخار (شکل ۳)

دکمه تنظیم دما را روی (●●●) قرار داده و پس از گرم شدن اتو دکمه تنظیم بخار را بر حسب نیاز بر روی 1 یا 2 قرار دهید.

لباسها را بر حسب اطلاعات روی برچسب آن و نوع مواد دسته بندی کرده و از کمترین دما (●) کار خود را شروع کنید.

پر کردن مخزن آب اتو (شکل ۱)

دکمه تنظیم بخار را روی (0) قرار داده و دوشاخه را از برق جدا کنید.

از آب تمیز لوله کشی بدون هر گونه مواد اضافی استفاده کنید. اضافه کردن هر نوع مواد به آب باعث خراب شدن اتو می شود. برای طولانی کردن عمر اتو بر اساس جدول زیر آب مقطر به آب مصرفی اضافه کنید.

تنظیم دما ●● تنظیم بخار 1

تنظیم دما ●●● ویا MAX تنظیم بخار 2

اتو کردن با استفاده از شوی بخار (شکل ۵)

دما را بر روی "max" قرار دهید. دکمه (●) را مکرراً و با مکث حداقل ۵ ثانیه بین هر پاشش فشار دهید.

اسپری آب (شکل ۳)

از دکمه پاشش آب برای پارچه های ابریشمی استفاده نشود. در صورت عدم اسپری آب، انگشت خود را بر روی محل پاشش نگه دارید و دکمه پاشش را چند دفعه و پشت سر هم فشار دهید.

بخار عمودی (شکل ۵)

دما را بر روی "max" تنظیم کنید. لباس یا پارچه مورد نظر را به چوب لباسی آویزان کنید. اتو را در حالت عمودی با فاصله ۱۰ سانتی متر لباس قرار دهید و دکمه (●) را مکرراً فشار دهید. حداقل ۵ ثانیه بین هر پاشش بخار صبر کنید. لباس را در حالت پوشیده بر تن اتو نکنید.

| نسبت آب مقطر به آب لوله کشی | سختی آب |
|-----------------------------|----------------|
| ۰ | خیلی نرم / نرم |
| ۰ | متوسط |
| ۱ | سخت |
| ۲ | خیلی سخت |

X هرگز از آب جوشانده استفاده نکنید، زیرا آب جوشیده شده دارای املاح بیشتری میباشد.

X از پر کردن مخزن آب اتو بیشتر از علامت "max" خودداری کنید.

سیستم ضد رسوب

محفظه ضد رسوب جهت کم کردن رسوبات در اتو طراحی شده و برای زیاده‌تر کردن عمر اتو میباشد ولی توجه داشته باشید که فقط ایجاد رسوبات را کم کرده و مقداری رسوب در طول زمان بطور طبیعی اتفاق می‌افتد.

سیستم ضد چکه

وقتی اتو بر روی دمای خیلی پائین تنظیم شود برای جلوگیری از چکه آب، بخاردهی بصورت اتوماتیک قطع می‌شود.

بعد از هر دفعه اتو کشیدن (شکل ۶)

دکمه تنظیم بخار را چند مرتبه از صفر (0) به دو (2) و بر عکس بچرخانید. (تمیز کننده اتوماتیک) مخزن آب را با گرفتن نوک اتو بطرف پائین و تکان دادن ملایم خالی کنید.

اتو را بصورت ایستاده قرار دهید.

از قراردادن اتو بصورت افقی پرهیز کنید.

سیم اتو را می‌توانید بر روی انتهای اتو ببندید ولی از محکم بستن آن خودداری کنید.

تمیز کردن اتو

دوشاخه اتو را از برق جدا کرده و اجازه دهید تا اتو خنک شود. بدنه و کف اتو را با دستمال نم دار تمیز کرده و بعد خشک کنید. اگر کف اتو خیلی کثیف است، اتوی سرد را بر روی پارچه نخی که با سرکه سفید نم‌دار شده بکشید سپس با دستمال خیس تمیز کرده و خشک کنید و یا سریعا اتو را که بر روی درجه "max" تنظیم شده بر روی پارچه کلفت پنبه‌ای بکشید تا تمیز شود.

مواظب خطر اتوی داغ باشید.

هیچگاه مواد رسوب بر و یا شوینده به داخل مخزن اتو نریزید.

این کار باعث چکه کردن اتو در حالت بخاردهی میشود.

SI-702 A

قطع کننده خودکار

به منظور افزایش ایمنی در صورتی که اتو ۸ دقیقه در حالت عمودی و یا ۳۰ ثانیه به صورت افقی ثابت و بدون حرکت باقی بماند، به طور خودکار خاموش میشود.



خریدار محترم

ضمن تشکر از حسن انتخاب شما دستگاهی که هم اکنون در اختیار

دارید از هر نظر کنترل و مورد آزمون قرار گرفته است.

علاوه بر این جهت رفاه حال خریداران، کلیه قطعات فنی آن به

مدت دو سال از تاریخ فروش تضمین شده است.

لراکه این برگ به همراه فاکتور خرید در هنگام مراجعه به مراکز

خدمات پس از فروش الزامی است.

تاریخ فروش:

مهر و امضاء فروشگاه:

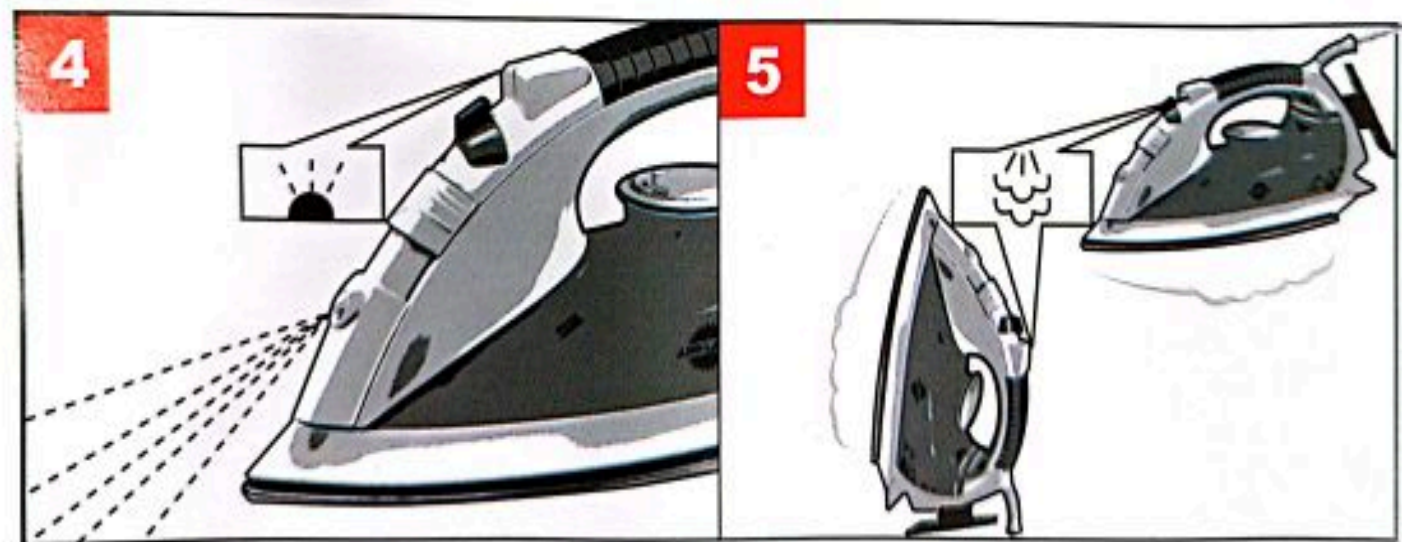
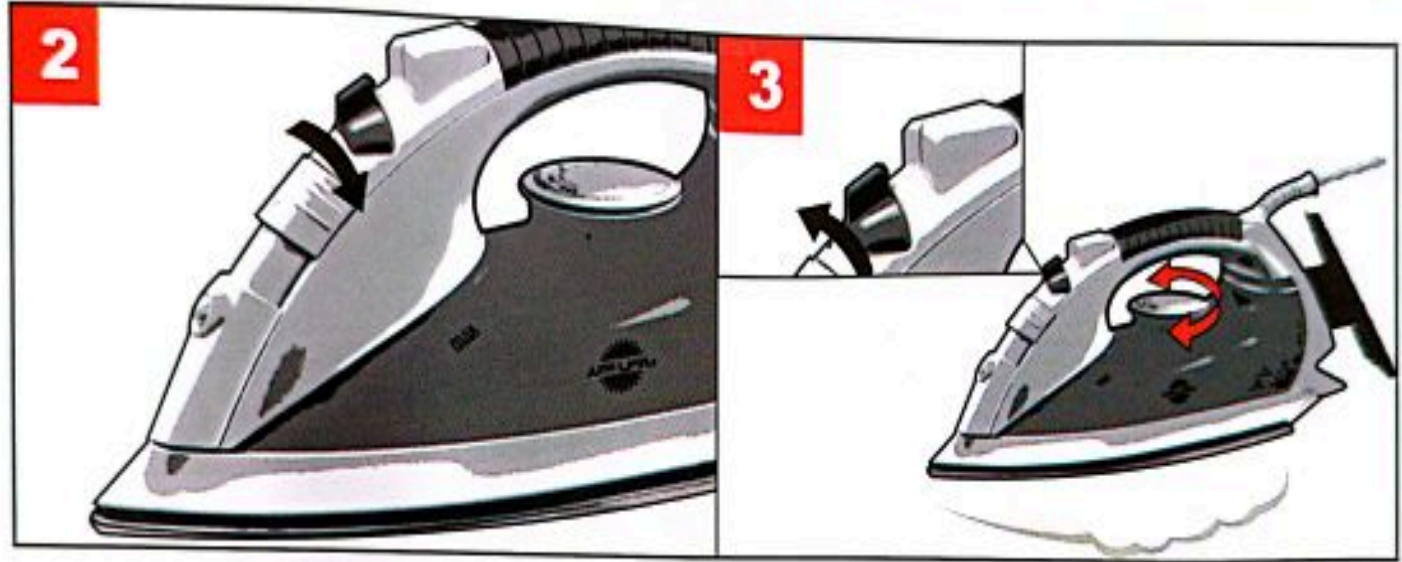
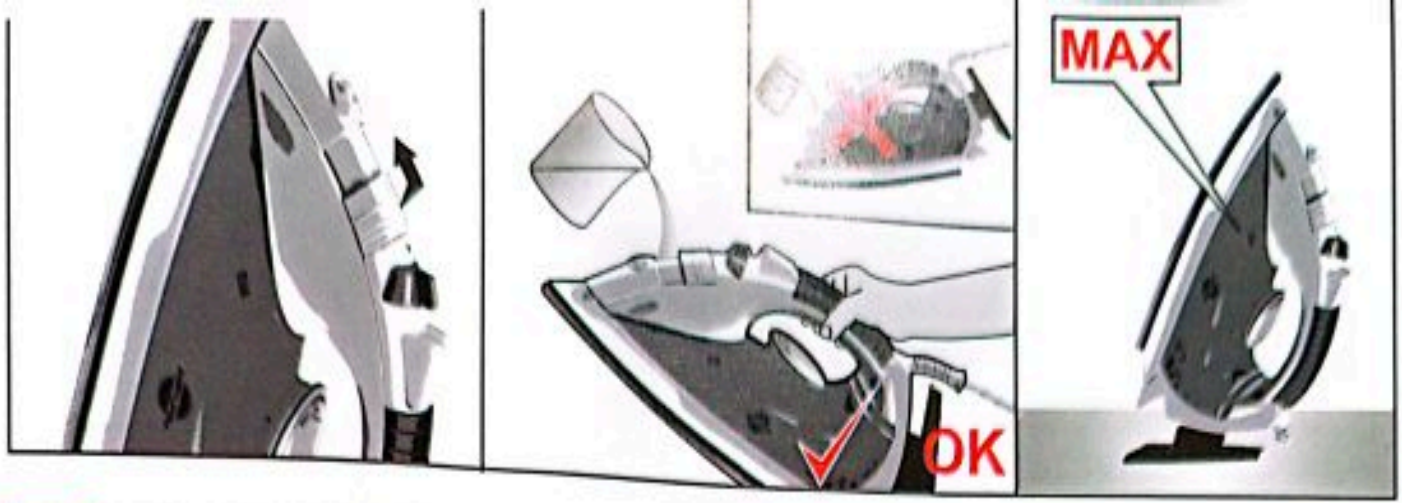
کلیه قطعاتی که خرابی آنها ناشی از تولید باشد مشمول ضمانت

نامه می‌گردد. خواهشمند است ضمن دقت در نگهداری دستگاه

و رعایت نکات قید شده در راهنمای استفاده، در صورت بروز

هرگونه اشکال به نمایندگیهای سرویس مجاز این شرکت مراجعه

فرمایید.





شرکت صنعتی پارس خزر (سهامی عام)

فروش :

دفتر مرکزی :

تهران خیابان سپهبد فرنی پلاک ۴۵

صندوق پیام کوتاه ۳۰۰۰۷۹۴۳

تلفن : +۹۸ ۲۱ ۸۸۸۳۱۲۲۲-۶

فکس : +۹۸ ۲۱ ۸۸۸۱۲۴۸۴

لوازم خانگی پارس خزر برای یک عمر

